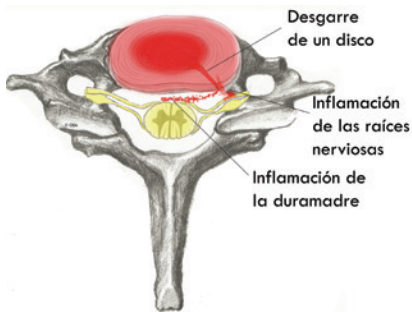


INYECCIÓN EPIDURAL TRANSFORAMINAL CERVICAL DE ESTEROIDES

Para Tratar el Dolor de Cuello y Brazos



Una inyección epidural transforaminal cervical de esteroides es un procedimiento simple para tratar el dolor de cuello, parte superior de la espalda, hombros y brazos. Esta hoja informativa le explicará de qué se trata. Si la inyección es para usted, su médico podrá darle una explicación al respecto.

¿Qué es el espacio epidural?

La duramadre es una capa protectora que cubre la médula espinal y sus nervios. El espacio que la rodea se llama espacio epidural. En el cuello se conoce como espacio epidural cervical.

¿Qué provoca el dolor en el espacio epidural?

El área cervical de la espina dorsal tiene siete huesos, llamados vértebras. Entre cada una de ellas hay unos discos suaves que les sirven de protección, las mantienen juntas y controlan el movimiento.

Si un disco se desgarra, los químicos en el interior podrían salirse. Esto causa una inflamación de la duramadre y de las raíces nerviosas, lo que produce el dolor.

Un desgarro grande de un disco puede hacer que el disco se abulte, que se inflame el área de la duramadre y las raíces nerviosas y se produzca el dolor. Los espolones de hueso, llamados osteofitos, también pueden comprimir las raíces nerviosas y provocar dolor.



¿Cómo sé si tengo un dolor causado por un problema de disco y de raíces nerviosas?

Si tiene dolor en el cuello o en la parte superior de la espalda cuando mueve la cabeza, es posible que se deba a una inflamación de la duramadre o de los discos cervicales. Si el dolor le llega hasta el brazo cuando mueve la cabeza, es posible que se deba a una inflamación de una raíz nerviosa.

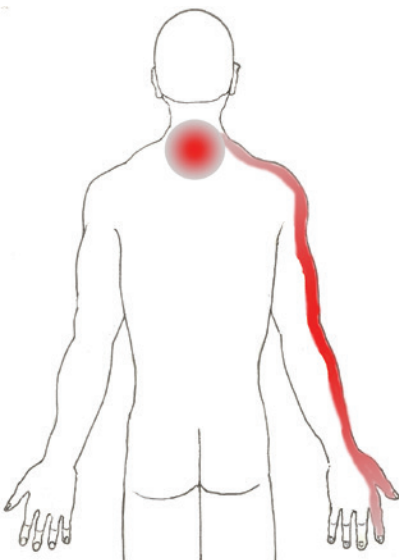
Pruebas comunes como las imágenes de resonancia magnética pueden revelar los abultamientos en los discos y la compresión de las raíces nerviosas, pero no los discos desgarrados y con pérdida de fluidos. Una inyección epidural cervical puede ayudar a diagnosticar si la causa de su dolor es una inflamación de disco, de la duramadre o de las raíces nerviosas.

¿Qué es una inyección epidural cervical transforaminal de esteroides?

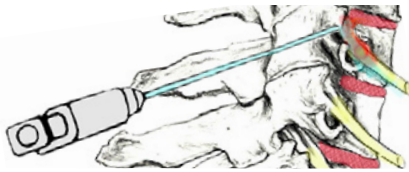
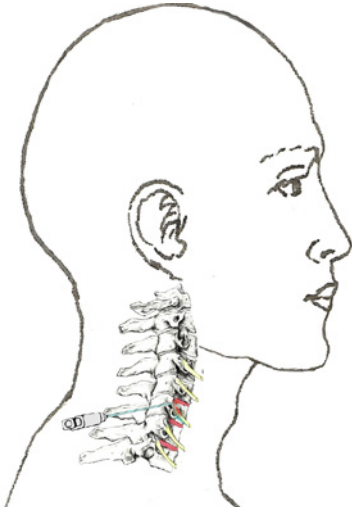
En una inyección epidural cervical de esteroides se aplican juntos un anestésico y un esteroide, directamente al espacio epidural para reducir la inflamación. Cuando la inyección se aplica desde el lateral, recibe el nombre de inyección transforaminal. El medicamento se introduce cerca de la fuente de inflamación.

¿Qué ocurre durante la inyección?

La inyección puede comenzar con una intravenosa en la que se le administran medicamentos para ayudarle a relajarse. Puede usarse un anestésico local para adormecer la piel.



Para Tratar el Dolor de Cuello y Brazos



El doctor insertará entonces una aguja delgada directamente en el espacio epidural. Puede emplearse la fluoroscopia, una especie de rayos X, para asegurar la colocación segura y adecuada de la aguja. También es posible que se inyecte un tinte para asegurar que la aguja se encuentre en el lugar correcto.

Una vez que el médico está seguro de que la aguja está colocada correctamente, se inyecta el anestésico y el esteroide.

¿Qué ocurre después de la inyección?

Quedará usted bajo observación médica durante un máximo de 30 minutos. Cuando esté listo para marcharse, la clínica le dará instrucciones de alta. También se le dará un diario para llevar un registro del dolor. Es importante que lo complete, porque así ayudará al médico a saber si la inyección está funcionando y en qué grado de efectividad.

Podría ayudar si realiza algún movimiento de cuello que, antes de la inyección, le causara dolor, para ver si todavía le duele, pero no exagere. Descanse el resto del día.

Puede que sienta un alivio inmediato y un adormecimiento en el cuello y brazo que podría llegar a durar hasta seis horas. Esto indica que el medicamento alcanzó el lugar preciso.

Es posible que, después de este breve periodo de alivio, vuelva el dolor, y hasta es posible que durante un día o dos lo sienta un poco más fuerte. Es normal. Puede deberse a la irritación causada por la aguja o por el esteroide mismo. Por lo general, los esteroides tardan de dos a tres días en comenzar a hacer efecto, pero es posible que lleguen a tardar hasta una semana.

Por lo general es posible volver al trabajo un día después de la inyección, pero debe consultarlo con su médico.

¿Durante cuánto tiempo se me quitará el dolor?

Esto depende del grado de la inflamación.

En ocasiones, la inyección proporciona varios meses de alivio al dolor y luego se requiere de más tratamiento. En otros casos, una sola inyección logra un alivio a largo plazo. Si la causa del dolor es una lesión en más de un área, una inyección eliminará sólo algunos de los síntomas.

Este folleto proporciona únicamente información general. Las preguntas o dudas específicas deberán plantearse siempre al médico. Él podrá explicarle los posibles riesgos y efectos colaterales.



Tara M. Sheridan, M.D.
Pain Medicine/Orthopedics



31469 Rancho Pueblo Road,
Suite 101
Temecula, CA 92592
Phone: 951-303-3718
Fax: 951-303-0451



ORTHOPEDIC
EDUCATION
ASSOCIATES

© 2005-2013 Orthopedic Education Associates. All rights reserved. 03-13
9501 N. Oak Trwy, Suite 201,
Kansas City, MO 64155
Sales via Modern PT
sales@oeabrochures.com
www.oeabrochures.com